

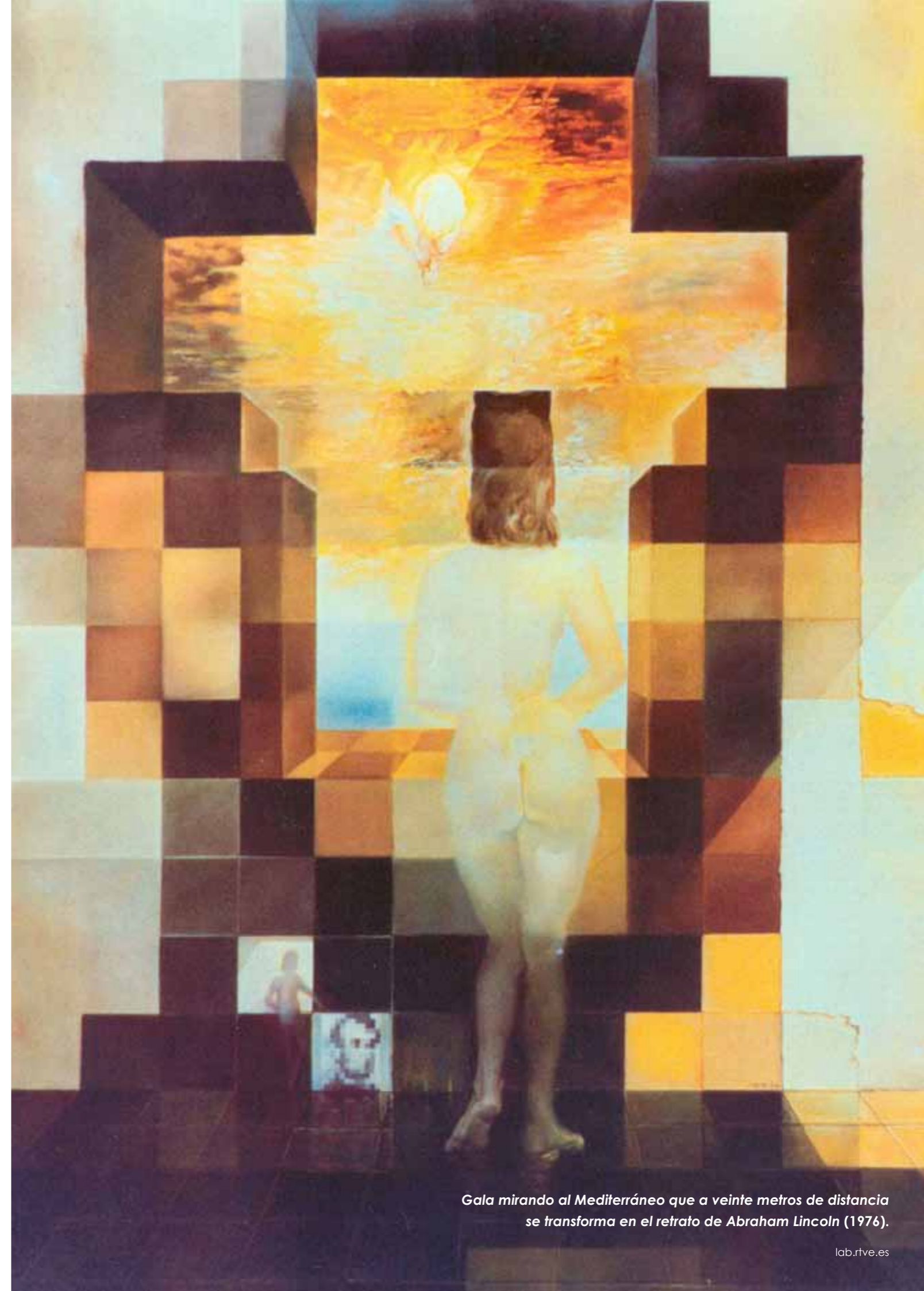
ÓPTICA Y ARTE:

Salvador Dalí

CREADOR DE IMÁGENES

“Dalí, manipulando la imagen, nos hace partícipes de un delirio perceptivo objetivo y compartido. Dalí invita al espectador a mirar como un paranoico”.

POR JUAN A. VALLÉS



Gala mirando al Mediterráneo que a veinte metros de distancia se transforma en el retrato de Abraham Lincoln (1976).

Óptica y Arte: Salvador Dalí creador de imágenes

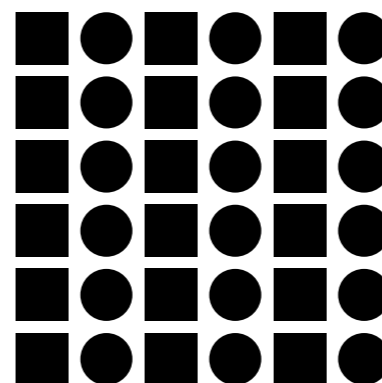
Tradicionalmente, el Arte y, en particular, la Pintura han tenido como principal objetivo la representación fiel de la realidad. A partir del Renacimiento, el desarrollo de la perspectiva lineal permitió introducir en los cuadros cierta apariencia de profundidad y, en el siglo XIX, nuevas formas artísticas con fundamento óptico como la fotografía o el cine se consideraron en sus inicios métodos ideales para una representación objetiva perfecta. La superación de la bidimensionalidad de las imágenes mediante técnicas que permitan una percepción espacial en tres dimensiones es en la actualidad un fascinante desafío tecnológico.

Aunque, cabe preguntarse: ¿qué es real? ¿cómo distinguimos lo real de lo irreal? A partir de los estímulos recogidos por los sentidos el hombre descubre, organiza y recrea la realidad, adquiriendo conciencia de ella por me-

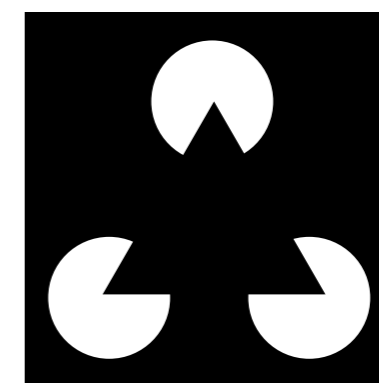
dio de la percepción. En el caso de la percepción visual, las imágenes formadas en la retina son procesadas en diferentes zonas de nuestro cerebro, el cual, tras confrontarlas con nuestro conocimiento previo, nos proporciona información de lo que se encuentra en nuestro entorno y de la posición que ocupa. La Óptica colabora con la Neurofisiología y la Psicología en la comprensión de este fascinante proceso.

A lo largo de la Historia del Arte numerosos pintores han recurrido al uso de principios de la percepción visual para suscitar sensaciones diversas en el observador. Sin embargo, nadie como Salvador Dalí ha explorado sistemáticamente las diferentes posibilidades de la representación en imágenes de los mundos real e irreal, exterior o interior, recurriendo para ello a un amplio abanico de técnicas con fundamento óptico. Por un lado, influido por su inagotable ansia de experimentación y con una técnica pictórica excelente, destacó por sus imágenes

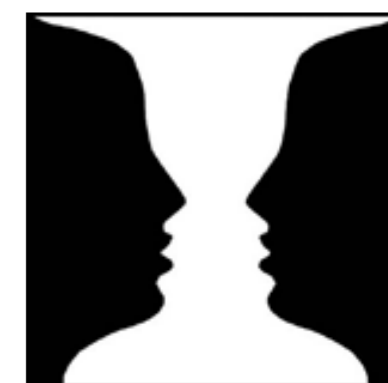
A.



B.



C.



hiperreales o en el uso artístico de la perspectiva. Por otro, su pertenencia al movimiento surrealista le llevó utilizar sus conocimientos de la percepción visual con el fin de plasmar en imágenes nuestra realidad interior, la del inconsciente, y a trasladarnos al mundo de nuestros sueños, a mundos imaginarios o imposibles, basados en obsesiones, deseos o percepciones delirantes, dándonos en sus cuadros total apariencia de realidad. Finalmente, su constante interés por la Ciencia y su ansia por conquistar la tridimensionalidad en sus creaciones artísticas le llevaron a experimentar con la holografía o la estereoscopía.

PERCEPCIÓN VISUAL Y ARTE

Antes de analizar el uso que hizo Dalí en su obra de principios de percepción visual, vamos a revisar brevemente la estrecha relación existente entre algunos de estos y el arte.

A principios del siglo XX nace en Alemania la corriente psicológica de la Gestalt que plantea la interpretación de las formas percibidas en su conjunto y de la cual el Arte se ha beneficiado notablemente. Algunas de sus leyes fueron utilizadas repetidamente por Salvador Dalí: tendemos a agrupar en una única entidad a los elementos similares, cuando vemos una figura incompleta nuestro cerebro tiende a completarla, el cerebro reconoce una figura sobre un fondo, sin embargo, figura y fondo pueden funcionar como fondo y figura respectivamente, etc (ver figuras).

Una parte fundamental de la percepción visual es la percepción del espacio, tanto la del espacio físico en el que nos desenvolvemos, como la del espacio representado en un plano. Una serie de claves nos facilitan la percepción del espacio físico: (1) el paralaje binocular, que nos aporta la apreciación de la profundidad al

A) Tendemos a ver columnas de figuras en vez de filas.

B) "Vemos" un triángulo, aunque esté incompleto.

C) Vemos alternativamente una copa o dos caras.

C) cienciados.com

“Cuando vemos una figura incompleta nuestro cerebro tiende a completarla”.



Óptica y Arte: Salvador Dalí creador de imágenes

fusionar las ligeramente distintas imágenes proyectadas por ambos ojos en una única imagen en relieve (la estereoscopia y la holografía son técnicas que aprovechan el paralaje binocular para crear imágenes tridimensionales), (2) la convergencia, que nos permite obtener información de la distancia a un objeto a partir del ángulo que forman los ejes visuales de ambos ojos al mirarlo y (3) la acomodación: de forma automática y monocular, el cerebro relaciona cerca-lejos con contracción-distensión del músculo ciliar.

En lo que respecta a la percepción del espacio en una representación bidimensional destacan: (1) La perspectiva lineal: permite situar los objetos en el espacio que les corresponde basándose en la creación de líneas de fuga que coinciden en un punto de fuga común dando lu-

gar a la sensación de que es el punto más lejano del cuadro. El anamorfismo es una forma de perspectiva en la que se utiliza un elemento o un procedimiento matemático para crear una imagen distorsionada. Se recupera la imagen correcta valiéndose del elemento distorsionador. (2) El tamaño angular de un objeto, mayor cuanto más cercano. (3) La interposición de una figura entre el observador y otra figura, indica que la primera se encuentra más próxima. (4) Las sombras proyectadas sobre otras superficies. (5) El uso de gradientes de la textura que produce sensación de profundidad. (6) La bo-

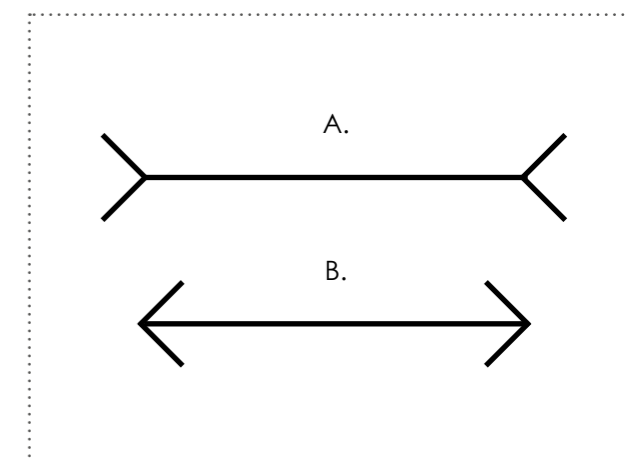
.....
La escuela de Atenas (Rafael Sanzio, 1510).

www.taringa.net



rosidad del fondo que induce una sensación de lejanía. (7) La posición de los objetos en el cuadro pareciéndonos más próximos aquellos situados en la parte baja del cuadro.

Otro elemento de la percepción visual utilizado en el Arte y, en particular, por Dalí son las llamadas *ilusiones ópticas*. Estas pueden ser de carácter fisiológico asociadas a los efectos de una cierta estimulación o cognitivas que entran en contradicción en el cerebro con nuestra realidad objetiva. Las primeras inducen efectos visuales en los que se falsean tamaños, orientaciones o contrastes. Del estudio de las ilusiones ópticas fisiológicas nació el Op-Art, que se inicia por los años 1950 y utiliza las vibraciones perturbadoras de la saturación y la persistencia visual, como recursos cinéticos con valor estético. Entre las ilusiones ópticas cognitivas encontramos: (1) Ilusiones con base geométrica: en su análisis interviene un conocimiento de las normas



Arriba: La urraca (Claude Monet, 1869).
Abajo: el segmento A nos parece mayor aunque tengan la misma longitud.

Arriba: www.artehistoria.com

Óptica y Arte: Salvador Dalí creador de imágenes

de representación de la geometría. Juegan en ello las claves de interposición, orientación y perspectiva que son correctas consideradas en fragmentos aislados pero contradictorias en sus relaciones de conjunto. (2) Figuras ambivalentes: Son aquellas figuras que nos ofrecen un dibujo espacial de significación correcta, hasta que descubrimos que esconde otra figura de distinto significado. Se crea de este modo un doble juego interpretativo con la consiguiente confusión a nivel cerebral.

EL SURREALISMO Y SU INFLUENCIA EN DALÍ

El movimiento surrealista

El surrealismo es un movimiento ideológico orientado a producir un cambio de pensamiento y una nueva sensibilidad en el hombre a través de la expresión artística. Surge en Europa como reacción a la devastación producida por la I Guerra Mundial y encuentra su fundamentación en las teorías de Sigmund Freud. Por un lado, los surrealistas intentan indagar en lo más profundo del ser humano y expresar los deseos, sueños, miedos y frustraciones reprimidas, que se alojan en el inconsciente, fuera de los límites de la razón. Por otro, utilizan el Arte y la Literatura para lograr la liberación de la mente humana de las restricciones tradicionales que la esclavizan: la lógica, la moral y el gusto; dejando que la imaginación vague sin lazos ni trabas.

La introspección

La comprensión del mundo se inicia con el conocimiento de uno mismo y del conocimiento interno se deriva una nueva percepción de lo real. El camino es la exploración e interpretación de los sueños (mundo onírico), del inconsciente y sus manifestaciones (escritura automática), el estado de hipnosis, etc.

La locura

El surrealismo critica a la sociedad que pretende ser poseedora de la razón y con ello de la verdad, y reivindica la locura como un estado comparable al de la creación y, de hecho, la ensalza como marco de inspiración artística.

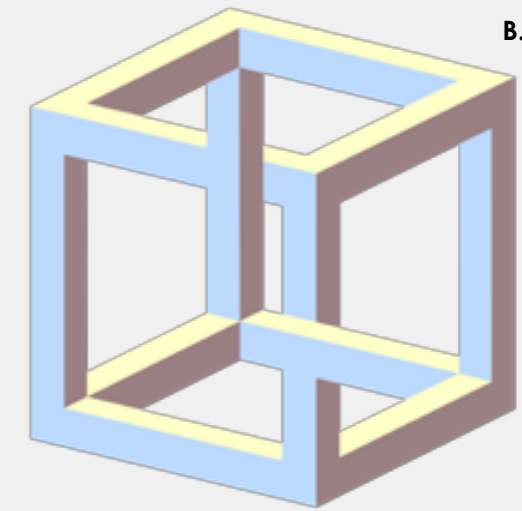
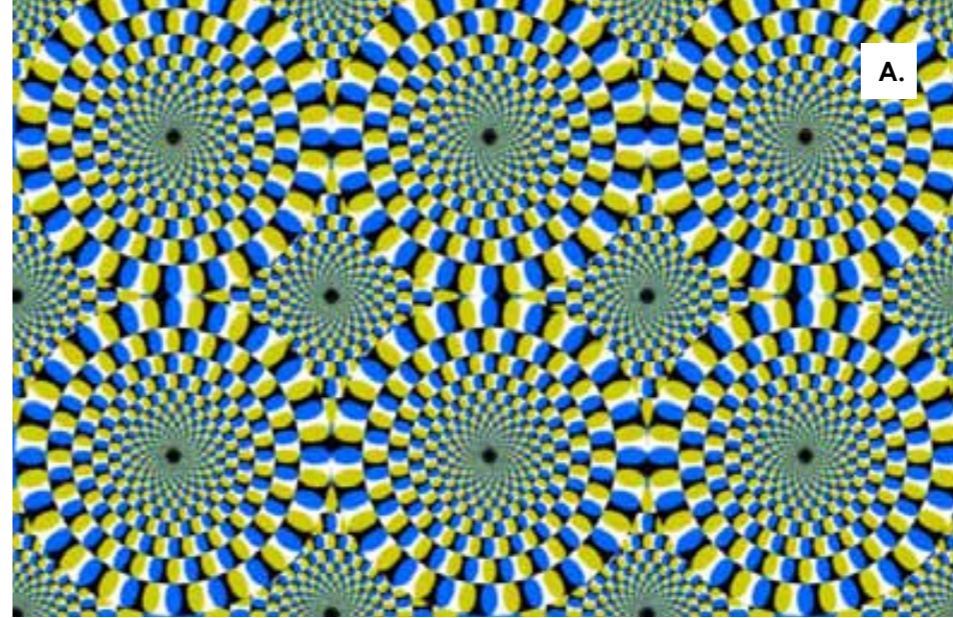
Manifestaciones artísticas del surrealismo

El surrealismo empezó por la escritura mediante la técnica de la escritura automática, disponiendo las palabras tal como surgen de la mente. Se extendió a las artes plásticas mostrando la fantasía, el simbolismo y lo onírico. Se dieron dos corrientes principales: los surrealistas abstractos con asociaciones de imágenes espontáneas, composiciones de siluetas amorfas alternadas con líneas y los surrealistas figurativos, interesados en el mundo onírico con un realismo casi fotográfico mostrando tanto detalles y objetos cotidianos con propiedades inesperadas como figuras imposibles fruto de la imaginación.

Fotografía y cine surrealistas

Durante el siglo XIX y a principios del XX la fotografía y el cine eran utilizados para reproducir la realidad de forma objetiva. Para los surrealistas, sin embargo, las fotografías debían ser no tanto imágenes del mundo como representaciones de imágenes mentales, personificando temores o frustraciones. Manipulaban la fotografías, distorsionándolas para darle un contenido surrealista o fotografiaban elementos captados al azar u objetos que descontextualizados adquirirían nuevos significados. Por otro lado, las vanguardias artísticas opuestas al arte convencional crearon un movimiento cinematográfico.

“El surrealismo critica a la sociedad que pretende ser poseedora de la razón”.



A) Ejemplo de Op-Art.

B) Ilusión óptica con base geométrica.

C) En la imagen podemos ver una joven o una vieja.

D) *El jardín* (Joan Miró, 1928)

E) *Leda atómica* (1949).

A) www.test-de-inteligencia.es

B-C) en.wikipedia.org

D) www.lavozdelsandinismo.com

E) lamemoriadelarte.blogspot.com.es

Óptica y Arte: Salvador Dalí creador de imágenes



Dalí en 1965.

es.wikipedia.org

“Podemos considerar a Dalí como el precursor del hiperrealismo”.

fico alternativo. En él la imagen primaba sobre la narración, utilizando angulaciones inusuales, efectos ópticos, etc, y se buscaba transmitir al espectador significados abiertos e interpretaciones diferentes, revelar lo inesperado y adentrarse en el territorio de lo fantástico, del inconsciente y de los sueños.

El ojo surrealista

Una de las temáticas más habituales fue precisamente el ojo, que constituye una ventana abierta para la imaginación y gracias al cual pueden descubrir un mundo fantástico, más allá de las apariencias mundanas. Hacían retratos o autorretratos con los ojos abiertos pero de personas asustadas o alucinadas, representando la búsqueda de una imagen mental.

Dalí surrealista

A finales de los años 20, Salvador Dalí se interesa por la pintura surrealista. Se traslada a París en el verano de 1929 y es en 1930 cuando es aceptado en el grupo. A partir de ahí se erige como uno de los iconos del surrealismo, destacando también por su capacidad teórica en los ensayos y artículos publicados en revistas relevantes de surrealismo internacional. Hacia 1936 es expulsado del movimiento, ya que su ideología no coincide con la mostrada por el manifiesto surrealista. La reacción de Dalí fue contundente: “¡No podéis expulsarme porque Yo soy el Surrealismo!”. A pesar de su expulsión la influencia surrealista se mantuvo en su obra.

La personalidad de Dalí y su obra se vieron enormemente influenciadas por dos acontecimientos familiares. Por un lado, el hecho de que su abuelo paterno sufrió de paranoia y acabó suicidándose, lo que originó una “herencia” familiar de angustia ante la locura. La paranoia es una habilidad a través de la cual el cerebro percibe conexiones entre objetos o ámbitos que ni racional ni

aparentemente están vinculados entre sí. Dalí decía que desde pequeño había desarrollado una capacidad para ver un objeto y transformarlo en lo que él quería. Lo que para Freud era una patología mental para Dalí era una manera de acceder al entendimiento y a la creación. Por otro lado, la llegada al mundo de Dalí estuvo marcada por la reciente muerte de su hermano (con su mismo nombre y fallecido 9 meses antes de que él naciera). Dalí consideraba que había llegado al mundo como una reencarnación del hermano desaparecido y que, solo mediante la exaltación orgullosa de sí mismo y su narcisismo, consiguió salvarse de la anulación que le producía la duda sistemática sobre su persona. Dalí no solo aplicó su narcisismo a su experiencia vital, dando lugar a sus célebres comportamientos excéntricos y concéntricos, sino también a su estética.

El método paranoico-crítico

La gran contribución de Dalí al surrealismo fue el método paranoico-crítico. Lo que aporta la crítica a la paranoia es la separación necesaria para definir y discriminar. La paranoia llevada al extremo conlleva una confusión indefinida, y esto puede llevar al arte abstracto, el cual Dalí odiaba. Puede definirse pues como un *método espontáneo de conocimiento irracional basado en la objetividad crítica y sistemática de las asociaciones e interpretaciones de fenómenos delirantes*. Con el método, Dalí pretende mostrar una alternativa perceptiva con la ayuda de obsesiones paranoicas, superando estructuras culturales y cognitivas muy arraigadas que nos hacen mirar la realidad desde un punto de vista rígido y absoluto. Dalí hizo de su pintura una ilustración consciente de sus delirios.



La cesta de pan (1926).

es.wahooart.com

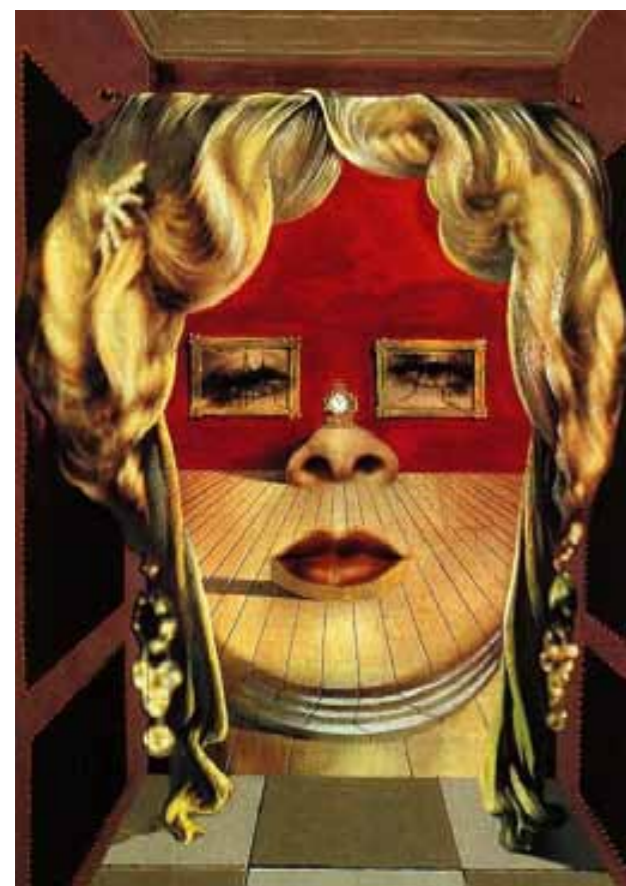
Óptica y Arte: Salvador Dalí creador de imágenes

El papel del espectador

La pintura permite al artista reflejar su mundo interior. Cuando expone su creación, el público la aprecia e interpreta desde su subjetividad interrelacionándose intelectualmente artista y observador. Las motivaciones, emociones e intereses de cada observador determinarán el significado dado a la obra y los sentimientos que esta despierte en ellos. Dalí, manipulando la imagen, nos hace partícipes de un delirio perceptivo objetivo y compartido. Dalí invita al espectador a mirar como un paranoico, nos inspira a realizar viajes imaginativos y delirantes provocando al espectador a reflexionar sobre su forma de ver, a cuestionar la realidad y lo supuestamente normal.

DALÍ COMO CREADOR DE IMÁGENES

Vamos a intentar sistematizar la extensísima obra de Salvador Dalí como creador de imágenes, incidiendo en aquellos aspectos de la



misma que, en nuestra opinión, más se vieron beneficiados de la utilización de recursos o técnicas relacionada con la percepción visual y la Óptica.

Hiperrealismo

A lo largo de toda su trayectoria artística Dalí destacó por su excelente técnica pictórica y por el realismo de sus obras. Al mostrarnos el mundo irreal de los sueños, lo hace mediante una técnica hiperreal como si quisiera resolver la contradicción dialéctica entre lo real y lo irreal advirtiéndonos que los sueños, las fobias y las paranoias tienen una presencia incuestionable en el mundo. Podemos considerar a Dalí como el precursor del hiperrealismo, movimiento desarrollado a mediados de los años 60.

Claves perceptivas del espacio pictórico en la obra de Dalí

Estudió en profundidad la teoría de la perspectiva y buscó plasmar en su obra perspectivas originales. Para ello instaló en una habitación de su casa un suelo de cristal, pudiendo observar a sus modelos desde arriba o desde abajo según el ángulo que precisara. En *La ascensión de Cristo* los pies de Cristo señalan al espectador y lo atraen hacia dentro, llegando al centro del átomo situado detrás de él, encima vemos a Gala llorando. En *Cristo de San Juan de la Cruz* se representa a Jesús crucificado visto desde arriba. Además, Dalí utiliza la perspectiva como herramienta para dotar de realidad a imágenes ilusorias o perspectivas aceleradas, contradictorias o imposibles o con una plurali-

.....
Retrato de Mae West que puede utilizarse como apartamento surrealista (1934-1935).

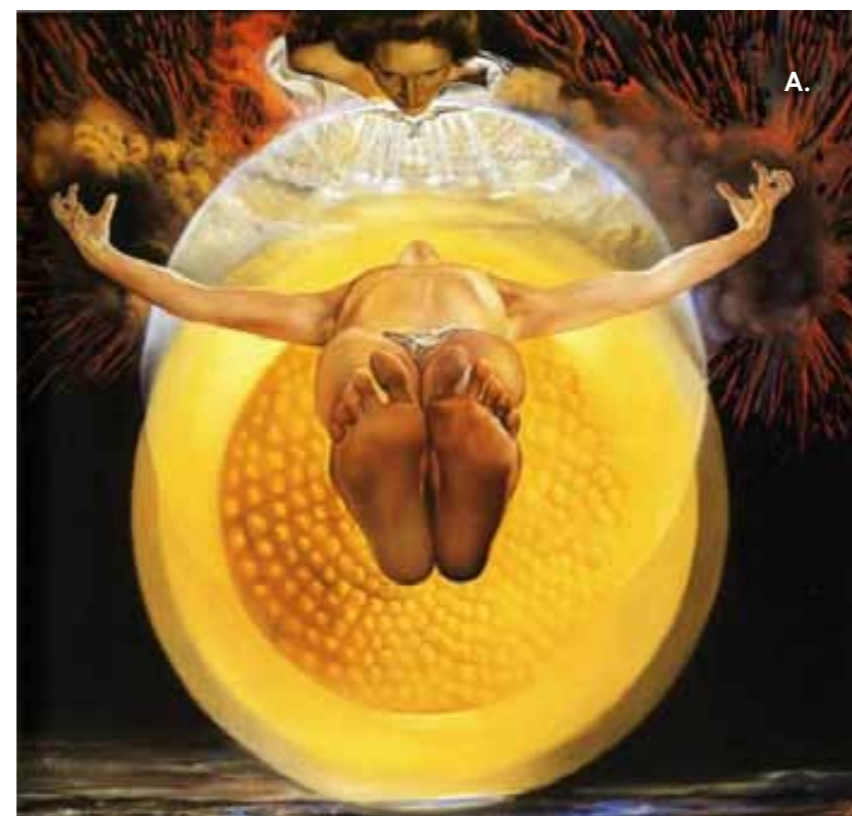
www.epdlp.com

- A) *La ascensión de Cristo* (1958).
- B) *Cristo de San Juan de la Cruz* (1951).
- C) *Corpus Hypercubicus* (1954).

A) www.evangelizarconelarte.com

B) cjaronu.wordpress.com

C) www.epsilon.es



dad de horizontes. Esta pérdida de referencias provoca sensación de extravío al observador (inseguridad óptica) y de desamparo de las figuras representadas.

En su obra *Retrato de Mae West, que puede utilizarse como apartamento surrealista*, utiliza, perspectivas contradictorias para el pasillo/cuello o para el suelo del salón/rostro y barbilla/escaleras junto con elementos verticales: pelo/cortinas, nariz/chimenea y ojos/cuadros.

Además de las diversas técnicas para dotar a sus obras de sensación tridimensional, Dalí buscó reflejar la cuarta dimensión espacial a la que relacionaba con la inmortalidad. En *Corpus Hypercubicus*, síntesis de mística religiosa y conocimiento matemático, Dalí presenta la figura de un Cristo crucificado que flota en el espacio delante de una cruz formada por ocho cubos. La cruz en realidad es un hipercubo, un cubo



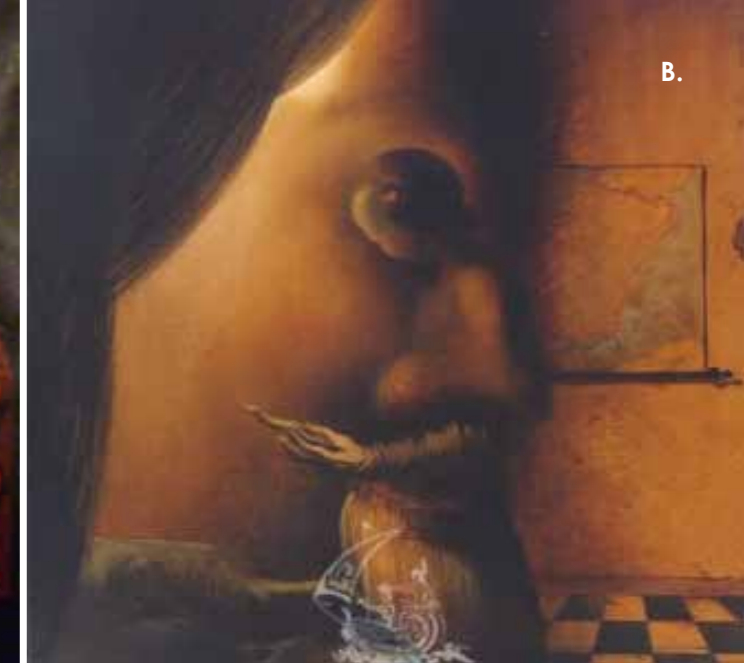
Óptica y Arte: Salvador Dalí creador de imágenes

de cuatro dimensiones, desplegado. Asimismo intenta plasmar una cuarta dimensión, esta vez temporal en *Naturaleza muerta viviente*, en el que se representa el movimiento de la manzana, del agua de la botella o de la rotación del frutero.

Imágenes simbólicas, delirantes, imposibles, hipnagógicas, oníricas, anamórficas y pareidólicas

Sus obras están concebidas como una extensión de su complejidad psicológica y de su vida. En ellas combina gran variedad de elementos significativos que sugieren una cantidad inimaginable de lecturas diferentes (imágenes simbólicas). Hay numerosos símbolos como los cajones (según Freud el cuerpo humano está lleno de cajones secretos que solo el psicoanálisis puede abrir), las hormigas (que representan represión) o los saltamontes, animales por los que siempre sintió una fobia patológica y que en la boca de un personaje representan una amenaza sexual.

En la iconografía daliniana la mezcla de la imagen real con la visión delirante provoca la aparición de imágenes dobles como en *Cisnes que se reflejan como elefantes* en el cual utiliza el lago para convertir los cisnes en elefantes, o *La imagen desaparece* en el que podemos ver una mujer o una cara. Se trata de un fenómeno perceptivo, subjetivo e inconsciente en el que el observador determina la realidad con su propia observación, dando lugar a distintas configuraciones partiendo de idénticos elementos. Se trata de elaboraciones de imágenes que según sea la percepción del espectador puedan ser entendidas de múltiples formas. *El enigma sin fin* es un cuadro perfecto para entenderlas. Si se tiene suficiente paciencia se puede encontrar en ellas una cara (Lorca, probablemente), un caballo, un león, un hombre recostado...). En su pintura, las imágenes y los pensamientos se transforman y fluyen al son de una metamorfosis continua como en *El hombre invisible*. En *La calavera de Zurbarán*, Dalí juega con la concavidad y la convexidad para crear la duda en el espectador.



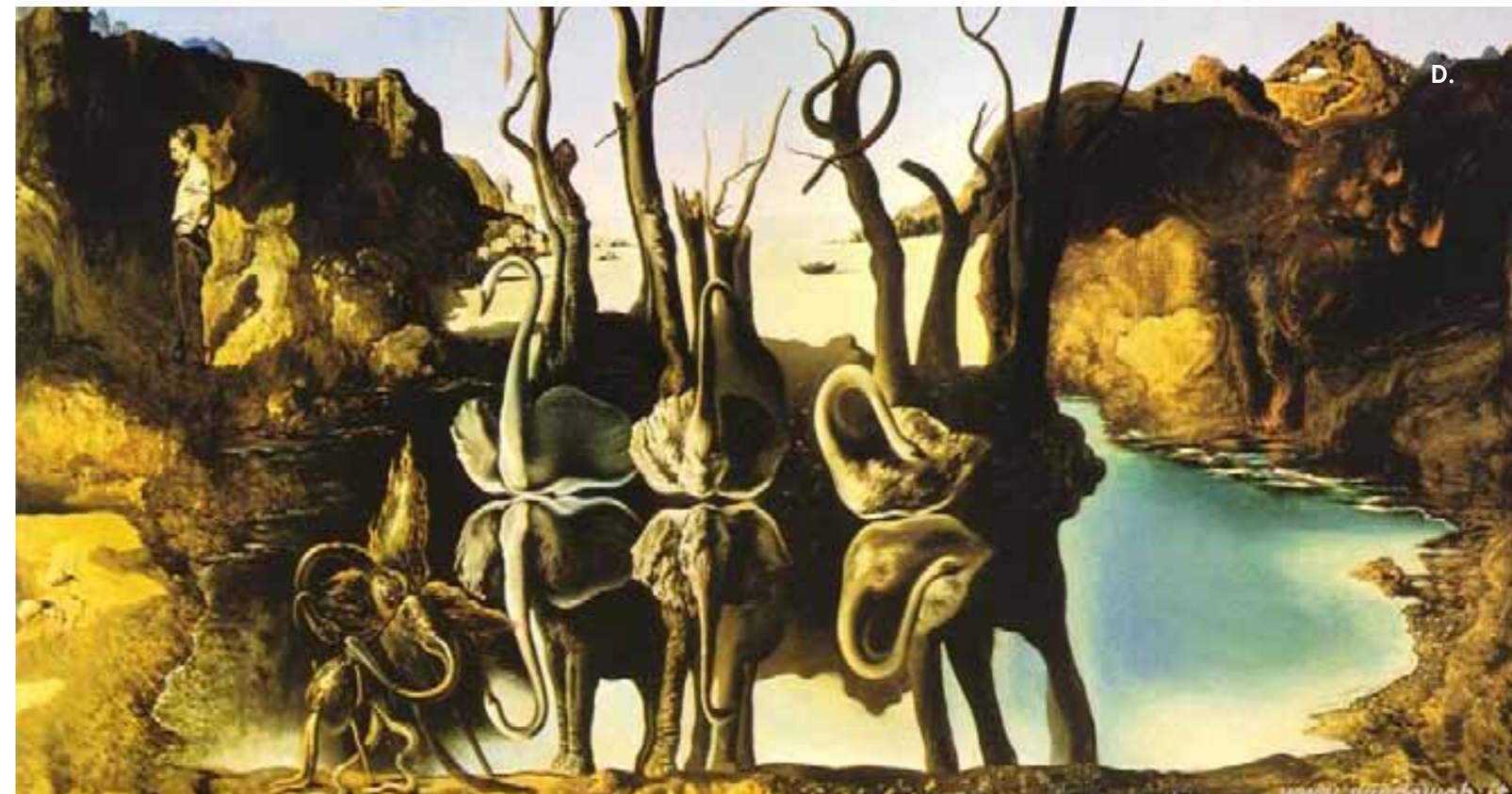
- A) *Naturaleza muerta viviente* (1956).
- B) *La imagen desaparece* (1938).
- C) *El gabinete antropomórfico* (1936).
- D) *Cisnes que se reflejan como elefantes* (1937).

A) www.flickr.com

B) www.salvador-dali.org

C) surrealismopordos.wordpress.com

D) salvodali.weebly.com



Óptica y Arte: Salvador Dalí creador de imágenes



La calavera de Zurbarán (1956).

www.pinterest.com

“En La calavera de Zurbarán, Dalí juega con la concavidad y la convexidad para crear la duda en el espectador”.

Para la creación de imágenes imposibles utiliza la ruptura de las leyes lógicas, por ejemplo en *El farmacéutico del Ampurdán buscando absolutamente nada*, una figura levanta el suelo como si fuera una sábana. En ocasiones, en la transición entre el sueño y la vigilia y viceversa, se producen unas alucinaciones visuales pertenecientes al mundo onírico pero proyectadas al real, estas imágenes son las llamadas hipnagógicas. Para poder representarlas sin perder detalle, Dalí tenía un caballete al lado de la cama. Muestra de dichas imágenes es *Monumento hipnagógico*.

Las imágenes que Dalí plasma en sus cuadros más surrealistas mezclan elementos del mundo real y del mundo onírico como en *La tentación de San Antonio*. Para Dalí los sueños están directamente conectados con un hecho real, lo que re-

fuerza su credibilidad y alimenta la confusión entre sueño y realidad.

El anamorfismo está muy presente en su obra. Dalí no se limita a distorsionar una imagen, sino que crea dos imágenes con una interpretación completamente distinta, una de ellas aparente y otra oculta que únicamente se revela por reflexión en un espejo cilíndrico colocado correctamente.

Para Dalí cada uno es capaz de redescubrir sus imágenes internas y hacer sus propias proyecciones (paranoicas) en su entorno, en el paisaje, en las nubes, las manchas, en obras de arte, textos, fotografías, pinturas. Son las imágenes pareidólicas. Dalí se inspiraba para muchos de sus cuadros en el paisaje salvaje y extraño de la Costa Brava, percibiendo en la forma de sus rocas nuevas formas, imágenes, cuerpos y figuras a primera vista invisibles.



A.



B.



C.

A) *La tentación de San Antonio* (1946).

B) *Galatea de las esferas* (1947).

C) *Monumento hipnagógico*

A) www.futuropasado.com

B) bloginthemoodforlove.wordpress.com

C) www.salvador-dali.org

Óptica y Arte: Salvador Dalí creador de imágenes

Imágenes místicas y Pop-art

La explosión de la primera bomba atómica despertó el interés de Dalí por la Física Nuclear, impregnando su obra de un misticismo atómico que sintetiza en sus cuadros los motivos místico-religiosos y los avances científicos vinculados a la energía atómica y la física cuántica. Los recursos plásticos que utilizó para tal fin son la fragmentación de los objetos, a modo de átomos, y la supresión aparente de la ley de la gravedad. En *Galatea de las esferas*, Gala aparece formada por átomos. Se ve claramente la línea de fuga en el centro haciendo así más fácil la visión por parte del espectador. En *Retrato de mi hermano muerto* vemos representado tanto a Dalí (las cerezas rojas) como al hermano muerto (las negras). Se trata de una obra en la que pretende representar la antimateria. En ambas obras se evidencia el uso de leyes de percepción de la Gestalt. Esta última obra puede considerarse representante del Pop-Art,

estilo artístico desarrollado en los años 50. Así como también la imagen Mao-Marilyn puede considerarse precursora del estilo desarrollado por Andy Warhol.

Otra de las técnicas utilizadas por Salvador Dalí, con gran dependencia de la Óptica, son los mosaicos, ya que dependiendo de la cantidad de luz ambiental y la distancia de observación en el mosaico veremos una imagen u otra.

La percepción de la tercera dimensión

Dalí se interesó por la holografía en 1965 con el fin obtener imágenes en tres dimensiones. El ejemplo más conocido es *Holos! Holos! Velázquez, Gabor!*. A finales de 1970, decepcionado con la holografía, Dalí experimenta con la estereoscopia, creando un gran número de pinturas acopladas que presenta una escena tridimensional cuando son fusionadas ópticamente por el espectador, ejemplo de ello es



Batalla en las nubes
(obra estereoscópica, 1979).

www.museoreinasofia.es



A) Retrato de mi hermano muerto (1963).

B) Mao-Marilyn (1955).

C) In Voluptas Mors.

D) Dalí Atomicus (1948).

A) oportunidadenlapoesia.wordpress.com

B) www.pinterest.com

C) dontpaniconline.com

D) Dalí Atomicus

Óptica y Arte: Salvador Dalí creador de imágenes

Batalla en las nubes. Para ello, el espectador ha de mirar a través de espejos en ángulo o de lentes especiales diseñadas para crear el efecto de visión estereoscópica.

Fotografía y cine

Entre las fotografías más destacadas, en las que colaboró el artista, encontramos *Dalí Atomicus* e *In Voluptas Mors*, en colaboración con el fotógrafo Philippe Halsman, donde exploran la idea de la suspensión y de la muerte respectivamente. En el cine destaca su colaboración con Luis Buñuel en *Un perro andaluz* (1929), considerada la primera película del movimiento surrealista. Se trata de un cortometraje provocativo, con imágenes ilógicas, violentas, e irreales. En ella se da una mezcla de sueños e imaginación, con una historia sin sentido alguno aparentemente, sin un inicio o fin establecidos, donde las escenas cambian rápidamente, y los personajes aparecen en lugares totalmente diferentes, una escena tras otra. También colaboró con Hitchcock en la escenografía onírica de *Recuerda* y con Walt Disney en *Destino*.

Dalí, ojos y gafas

Además de recurrir a elementos de percepción visual y a técnicas ópticas, el ojo es algo fundamental en la obra de Dalí, no solo en la pintura, sino también en la escenografía de las películas en las que participaba o en sus joyas, creadas entre 1941 y 1979. El ojo para Dalí es un símbolo de la percepción, que le da la oportunidad de fotografiar el pensamiento y representa a la figura del espectador-observador.

Finalmente, dentro de la colección de ideas futuristas de Dalí encontramos esta litografía de mediados de los años 70. Forma parte de una serie llamada *Objetos e inventos del futuro*. Por el nombre se deduce lo que Dalí pretendía conseguir en un futuro de estas gafas, que servirían para ver objetos imaginarios y para plasmar los sueños que no podía recordar con detalle para sus obras.

Juan A. Vallés

Dpto. de Física Aplicada
Facultad de Ciencias
Universidad de Zaragoza

Un perro andaluz (1929).

www.rtve.es



A) *El ojo del tiempo* (1949).

B) *El ojo* (1945).

C) *Decorado de Recuerda* (1945).

D) *Gafas con hologramas y equipos para ver objetos imaginarios* (1975-76).

A) www.salvador-dali.org

B) www.pinterest.com

C) olestarts.com

D) biancadobrescu.wordpress.com

